

Редакционная статья
EDN: <https://elibrary.ru/WEDPSA>

К юбилею кафедры факультетской и поликлинической терапии: 70 лет служения науке и образованию



В сентябре 2025 г. кафедра факультетской и поликлинической терапии Амурской государственной медицинской академии (ГМА) отметила юбилей.

Кафедра факультетской терапии была сформирована 1 сентября 1955 г., когда Благовещенский медицинский институт (БГМИ)¹ возглавлял доцент С.Г. Птицын. Изначально кафедра размещалась в двух небольших комнатах на территории терапевтического корпуса областной больницы. Позже она переехала в Городскую клиническую больницу № 3. В связи с реорганизацией с 2015 г. кафедра именуется кафедрой факультетской и поликлинической терапии. В наши дни клиническими базами кафедры являются 7 лечебных учреждений г. Благовещенска.

Первоначальный коллектив кафедры был небольшим: старший лаборант Э.А. Замоткина, два ассистента – Л.А. Островская и Е.В. Архангельская, а также заведующий кафедрой кандидат медицинских наук, доцент Ф.И. Литвак. Именно тогда были заложены те принципы, которыми кафедра гордится и по сей день: обучение студентов у постели больного, проведение регулярных учебно-методических конференций, научные исследования и поддержка практикующих врачей.

С 1957 по 1961 г. кафедрой руководили Р.А. Нагорная и Т.М. Исаева. В этот период бы-

ла организована работа студенческого научного кружка, а на кафедре начали обучение клинические ординаторы. Среди первых выпускников, завершивших образование на кафедре, есть такие известные специалисты, как В.М. Носырев, Е.И. Пронина, Б.Е. Бабцев, В.Л. Шалавин, В.Я. Шалавина, О.С. Чулкова и Е.А. Юдин.

В 1961 г. заведующим был назначен Петр Яковлевич Григорьев – доктор медицинских наук, профессор, выпускник Хабаровского медицинского института. Он также занимал должности проректора по учебной и научной работе, а затем и ректора БГМИ. В годы его заведования кафедрой (до 1970 г.) сформировался высокопрофессиональный коллектив. Часть преподавателей пришли на кафедру уже зрелыми врачами и педагогами (Н.П. Кукина, Л.А. Островская, И.И. Трийгер, А.А. Апанасенко, В.П. Скурихина, Э.П. Яковенко, Г.Т. Степаненко, М.П. Прядко), другие после окончания БГМИ готовились к преподавательской работе уже на кафедре будучи ординатором, а потом аспирантом. Это Р.И. Новик, А.И. Миронюк, Б.Е. Бабцев, О.П. Коротич, Н.Ф. Цегельник, Б.А. Ледошук, Л.И. Бугаева. Это время стало периодом расцвета педагогической, научной и лечебной деятельности кафедры, что значительно укрепило терапевтическую службу Амурской области.

Научный взгляд П.Я. Григорьева и его учеников был сфокусирован на изучении актуальных вопросов краевой патологии, гастроэнтерологии, эндокринологии и кардиологии. Созданы противозобный диспансер, гастроэнтерологический центр Амурской области, открыт гастроэнтерологический кабинет с морфологической лабораторией.

Полученные научные данные стали основой для новых методов диагностики и лечения язвенной болезни, широко внедренных в дальнейшем в практическое здравоохранение. Реализация профилактических мер среди пациентов позволяла существенно снизить частоту обострений и возникновение осложнений.

В этот период на кафедре активно защищаются докторские и кандидатские диссертации, опубликовано около 200 статей, выпущено 3 тематических сборника и издано 5 монографий, одна из них награждена премией и дипло-

¹ Ныне – Амурская государственная медицинская академия.

мом Министерства здравоохранения РСФСР, вторая – дипломом и премией Минздрава СССР.

Многие ученики Петра Яковлевича Григорьева стали ведущими специалистами в области гастроэнтерологии (И.П. Солуянова, Б.А. Ледошук) и эндокринологии (И.М. Ермакова, А.И. Веселухина, О.П. Коротич). Некоторые из них продолжили профессиональную деятельность и педагогическую работу на кафедре, внося значительный вклад в развитие образовательного процесса.

В 1976 г. кафедру возглавил Вадим Григорьевич Кривошапкин – доктор медицинских наук, профессор. Он был выпускником БГМИ, а до этого, в 1963–1965 гг., проходил клиническую ординатуру в 1-м Московском медицинском институте. Его научная карьера началась с успешной защиты кандидатской диссертации в 1966 г., посвященной функционально-морфологическим изменениям слизистой оболочки желудка при хроническом алкогольном гастрите.

Вадим Григорьевич продолжил научные изыскания кафедры в области гастроэнтерологии. С помощью передовых на тот момент методик изучали функции желудка, поджелудочной железы, печени, желчного пузыря и кишечника. Освоены такие методы диагностики, как фиброгастро- и колоноскопия, прицельная биопсия, рН-метрия, электрогастрография и ультразвуковое исследование внутренних органов. Также проводили исследования интрагастрального и интрадуоденального протекновения, биохимические анализы содержимого желудочно-кишечного тракта, фракционное и непрерывное исследование желудочного сока. Под руководством профессора В.Г. Кривошапкина успешно защитили кандидатские диссертации ассистенты кафедры – Л.К. Решетникова, В.П. Скурихина, И.П. Солуянова и М.А. Попова. После того, как профессор В.Г. Кривошапкин вернулся на свою родину в Якутск, с 1983 по 1987 г. заведующей кафедрой была доцент А.В. Миронюк.

В течение 13 лет, начиная с 1987 г., кафедре факультетской терапии возглавлял доктор медицинских наук, профессор Валерий Феофанович Ушаков – выпускник Томского медицинского института. Он на тот момент выполнял научно-исследовательскую работу в области пульмонологии *«Этиология пневмоний и особенности иммунологических сдвигов в процессе адаптации у здоровых и больных неспецифическими заболеваниями легких среди эксплуатационников центрального участка БАМ»*, что не могло не повлиять на тему новых научных про-

ектов. Наряду с исследованиями, посвященными изучению актуальных вопросов гастроэнтерологии, ряд сотрудников были привлечены к разработке проблем патогенеза, лечения и профилактики неспецифических заболеваний легких (В.И. Павленко, Г.В. Павлова). Сотрудниками кафедры выполнено 6 хозяйственных договоров в организациях: Мостострой-10, производственное объединение Тынды-лес; Мостоотряды 47 и 72, администрация БАМ. Экспедиции в зону строительства Байкало-Амурской магистрали еще больше сплотили коллектив кафедры, между сотрудниками разных поколений сложились теплые неформальные отношения. Опыт, приобретенный на БАМе, позволил с успехом выполнить ряд хозяйственных работ на таких предприятиях г. Благовещенска, как ТЭЦ, акционерное общество «Амурэнерго», комитет экологии. В это время все сотрудники кафедры принимали участие в выполнении комплексных научных работ по темам *«Затяжные пневмонии и пороки развития легких: этиология, диагностика, лечение»* и *«Морфофункциональные изменения, методы коррекции почечного, печеночного кровообращения у больных при острых и хронических отравлениях экзо- и эндотоксическими веществами»*. Изданы монографии *«Лечение и профилактика функциональных заболеваний кишечника»* (В.Ф. Ушаков, М.В. Сулима, 1995), *«Затяжные пневмонии»* (С.Ю. Ландышев, И.В. Ландышева, С.Н. Кондратьев, 1997), *«Лечение и профилактика заболеваний органов дыхания»* (В.Ф. Ушаков, С.И. Ткачева, Л.К. Решетникова, 1998).

Кафедра продолжала работу над совершенствованием учебного процесса, издавались учебно-методические пособия для студентов, интернов и врачей. Впервые был организован курс клинической иммунологии.

С 2000 г. кафедрой заведовала доктор медицинских наук, профессор Светлана Владимировна Нарышкина – выпускница БГМИ, которая долгие годы работала на кафедре госпитальной терапии. Главным направлением научной деятельности Светланы Владимировны было изучение актуальных вопросов диагностики и лечения заболеваний органов дыхания и эндокринной системы. Она исследовала проблемы нейроэндокринных нарушений у больных с патологией органов дыхания.

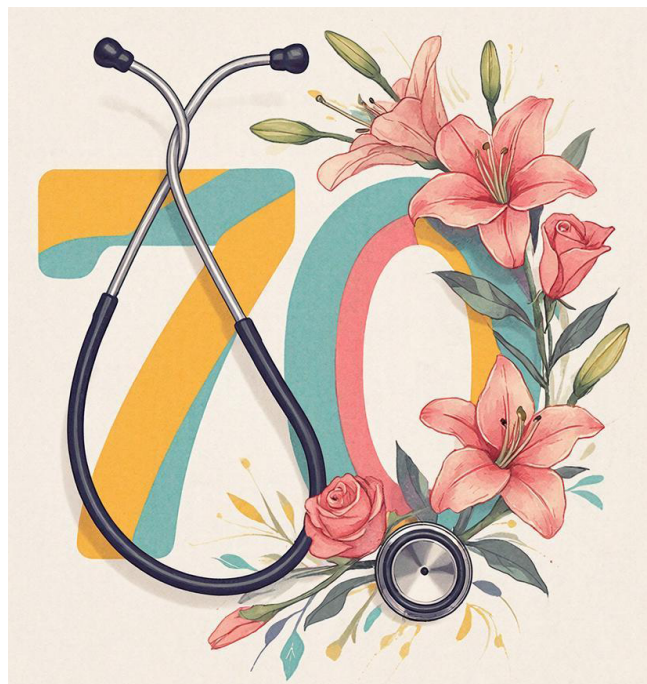
В течение 25 лет Светлана Владимировна уделяет большое внимание развитию эндокринологической службы в Амурской области. Она является руководителем комплексной научной темы *«Эпидемиология сахарного диабета»*.

в Амурской области; ранняя диагностика, профилактика и лечение поздних осложнений». Для выполнения этой работы объединены усилия 9 кафедр различного профиля Амурской ГМА.

Профессиональная деятельность С.В. Нарышкиной посвящена раскрытию научного потенциала кафедры, воспитанию молодых специалистов и благородному делу сохранения здоровья человека. Под ее руководством защищено 10 диссертационных работ.

Пандемия новой коронавирусной инфекции (COVID-19) в период 2020–2022 гг. неизбежно повлияла на научные приоритеты кафедры. Потребовалась переориентация исследовательских усилий, направленных на изучение не столько течения острой коронавирусной инфекции, сколько влияния перенесенной COVID-19 на здоровье населения региона в долгосрочной перспективе. В 2022 г. С.В. Нарышкина стала руководителем научной группы кафедры, изучавшей механизмы активации дисфункции сосудистого эндотелия у пациентов с хронической обструктивной болезнью легких, перенесших COVID-19. Это фундаментальное исследование было поддержано грантом Российского научного фонда и успешно завершено в 2023 г. Светлана Владимировна продолжает трудиться на кафедре, активно занимаясь с клиническими ординаторами и врачами по профилю эндокринологии.

В 2024 г. заведующим кафедры факультетской и поликлинической терапии назначена Валентина Ивановна Павленко – доктор медицинских наук, доцент. Она прошла путь от клинического ординатора до профессора именно на кафедре факультетской терапии. Валентина Ивановна, получая опыт предыдущих поколений, переняла лучшие традиции образования и научно-исследовательской деятельности на кафедре. В 2012 г. Валентина Ивановна защитила докторскую диссертацию «Хроническая обструктивная болезнь легких, сочетанная с ишемической болезнью сердца: клинико-функ-



циональные особенности течения, механизмы взаимоотношения, диагностика, прогнозирование и лечение». С 2014 г. является деканом педиатрического факультета Амурской ГМА. Под руководством В.И. Павленко защищено 2 кандидатских диссертации.

Основными научным направлением кафедры является изучение коморбидных состояний при хронической обструктивной болезни легких. Планируются темы новых диссертационных работ.

Кафедра факультетской и поликлинической терапии долгие годы остается образцом преемственности и стремления к профессиональному росту.

От всей души поздравляем сотрудников кафедры с юбилейной датой! Желаем крепкого здоровья, усердия и дальнейшей плодотворной деятельности на благо медицины и Амурской ГМА. Пусть впереди вас ждут новые успехи и достижения!